

本校

〒861-3902 熊本県上益城郡山都町滝上 223  
☎0120-333-053

熊本事務所

〒860-0805 熊本市中心区桜町 4-10 甲斐田ビル 1F  
☎096-342-4923 / ☎0120-333-053

学習等支援施設（そよ風学舎）

九段校

〒102-0072 東京都千代田区飯田橋 1丁目 3-2 曙杉館 8F  
☎03-5213-4775

福岡校

〒810-0004 福岡市中心区渡辺通4丁目 9-18 福酒ビル 3F  
☎092-753-9444

熊本校

〒860-0805 熊本市中心区桜町 4-10 甲斐田ビル 4F  
☎096-342-6650


鹿児島校

〒890-0053 鹿児島市中心区 16-5Macken BLDG.6F  
☎099-296-7665

リモート校

〒860-0805 熊本市中心区桜町 4-10 甲斐田ビル 4F  
☎096-342-6650

■新入学・転編入学相談電話  
☎080-8816-2702

学校設置会社立 広域通信制  
 **やまと高等学校**  
まじめに、真っ直ぐ。安心して成長できる学校





## 分かってもらえる 支えてもらえる 安心して成長できる

やまと高等学校はあなたに寄り添い、あなたを支え、あなたが安心して成長できる学校をめざしています。やまと高等学校には、経験豊富な先生、愛情あふれる先生、高い専門性を持った先生がいます。やまと高等学校の教職員は生徒一人ひとりを大切にし、質の高い教育を提供したいと考えています。

やまと高等学校は2022年に開校した広域通信制高等学校です。開校当初の生徒数は9人でしたが、福岡県、佐賀県、長崎県、熊本県、大分県、宮崎県、鹿児島県、九州外からも入学生を迎え、徐々にやまと高等学校の教育は広がりを見せています。

やまと高等学校の特長はインターネット回線を活用したライブ配信の授業がある点です。学習等支援施設を利用しない場合も、リモートでライブ配信の授業を受けることができます。やまと高等学校はできるだけ多くの方に「教育」を届けたいと思っています。地理的に学習拠点を利用しにくい方にはライブ配信の授業を準備しています。働きながら高校の卒業をめざす生徒さんには経済的な負担を軽減した制度を設けています。

ややもすると、通信制高校では高校卒業がGOALになりますが、私たちは子どもさんに合った学力、生活力等を養ってもらいたいと考えています。教科の学習は元より、生徒会の活動をはじめとした特別活動の充実にも力を入れています。修学旅行、校外学習、スポーツフェスティバル等楽しい行事を教育活動に組み込んでいます。

この学校案内をご覧ください、やまと高等学校の教育の一端をお知りいただければ幸いです。みなさんにお目にかかれる日を心待ちにしています。のんびりゆっくり学びたい人も、夢に向かってがんばりたい人も、やまと高等学校を選んでよかったと思っていいただけるよう、学校づくりに努めます。



目次	1	そよ風学舎	26,27
やまと高校のサポート体制	2,3	やまと高校職員紹介	28,29
やまと高等学校の校舎	4,5	やまと高校職員紹介	30,31
通信制での学び方	6,7		
		そよ風学舎福岡校	32,33
やまと高等学校教育課程表	8,9	そよ風学舎熊本校	34,35
		そよ風学舎鹿児島校	36,37
学校設定科目「文化・芸術」	10	そよ風学舎リモート校	38
学校設定科目「eスポーツ」	11	そよ風学舎の時間割	39
学校設定科目「プログラミング」	12		
学校設定科目「CreativeDesign」	13	添削課題の指導	40
学校設定科目「自立活動」	14		
専門科目・体育	15	実用英語検定受検対策講座	41
		美容講座	42
特別活動	16,17	英会話レッスン講座	43
面接指導	18,19	入学までの流れ	44,45
進路指導	20,21		
大学受験に向けた指導	22	やまと高等学校の学費	46
数字で見るやまと高校	23	そよ風学舎の利用料	47
働きながら学ぶ	24,25	やまと高校の位置とアクセス	48,49
		行事カレンダー	50,51

# 生徒と共にある きめ細やかな支援

やまと高等学校のサポート体制

担任制、学習支援、進路指導、カウンセリング、健康指導

## 進学指導や学習支援体制が充実

本校の教職員は指導経験豊富な者ばかりです。大学受験指導に特化した「講座」も開講されています。また、希望者を対象に模擬試験も実施しています。もちろん、質問や個別指導も丁寧に行っています。学習等支援施設であるそよ風学舎では、集中して自学自習に取り組める環境を整備しています。

## 特別支援教育コーディネーターが在籍

本校には、特別支援教育の専門家がいます。入学相談の段階から必要に応じて特別支援教育コーディネーターの教師を交えて相談を承っています。また、希望者を対象に「自立活動」の授業を開講しています。

## カウンセラーと養護教諭が在籍

本校には、公認心理師のカウンセラーが在籍しています。遠方の方はリモート又は電話でのカウンセリングも実施しています。

心のことはカウンセラー、健康に関しては養護教諭が担当します。面接指導（スクーリング）、試験では宿泊も伴いますが、養護教諭の指導・助言があるので安心です。

## 担任教諭が一人ひとりを細やかに指導

本校は担任制を取っています。学習等支援施設（サポート校）の利用の有無にかかわらず、担任が配置されています。学習の進捗状況を見守り、励まし、支援します。定期的に面談等を実施して、添削課題の取組状況についての指導をしたり、進路面談をしたりしています。



# やまと高等学校の校舎

〒861-3902 熊本県上益城郡山都町滝上223 やまと高等学校

## 九州の中央にある学校

やまと高等学校の校舎には普通教室、理科室、図書室、家庭科室、保健室、体育館、更衣室、職員室等があります。図書室と職員室の間にはホールがあり、広い空間は集会をしたり、コンサートを開催したりできる空間です。

校舎の中央に中庭があります。シンボルツリーを背景に、記念撮影するには絶好の場所です。

やまと高等学校の校舎は一部2階建ての平屋です。2階には理科室、音楽室があります。音楽室は現在使用していませんが、ここからは運動場全体を見渡すことができます。

昇降口の横に、開校を記念してイロハモミジを植樹しました。元気に育っています。その先にはアスナロの木を見ることができます。「明日はヒノキになろう」で有名な木です。また、季節毎に様々な花を見ることができます。シャクナゲ、ドウダンツツジ、職員室周囲のミヤマキリシマ。梅雨の頃にはアジサイ、夏が近づくとサルスベリがきれいです。四季それぞれに異なる表情を見せるやまと高等学校に触れてください。

面接指導（スクーリング）や試験では、やまと高等学校本校を訪れます。やまと高等学校がある山都町には魅力的な場所がたくさんあります。ぜひ、やまと高等学校を訪れる折に山都町の素晴らしさにも触れてください。



## やまと高校へ感謝してます

私は1年半のやまと高校生活をとても満足に過ごす事が出来ました。

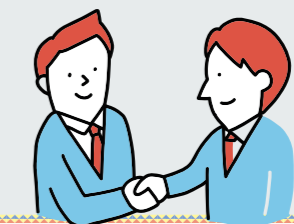
やまと高校では生徒会に所属しました。様々な行事や日常でやまと高校がより良くなるための会議を行い、それが実現した時の達成感はとても良かったです。

卒業後の進路についても就職するために、先生に丁寧に面接指導をしていただきました。最初は面接に慣れずに緊張や言葉が詰まる事が多くありましたが、練習する内に慣れることができ、本番でも取り乱す事もなく終わりました。

新社会人となり、今は研修でドタバタしていますがこの後に仮配属とまだまだ忙しくなり、覚える事も増えてきます。これからは、会社慣れて規則等を覚えるのを目標に新社会人の生活を頑張って行こうと思います。

やまと高校で学ぶ皆さん、自分のやりたい事を探し、その実現に向かって毎日を有意義な時間を過ごしてください！卒業生として応援しています！

短い期間でしたが、やまと高校へは感謝しています。私の学生生活の中でやまと高校は大好きな学校でした！  
(卒業生 M 君)



# 通信制での学び方

## 添削課題、面接指導、試験、特別活動と卒業要件

通信制高校での学び方について卒業要件を中心に解説します。

### 卒業の要件について

通信制高校は通信の方法を主体として、生徒は自宅等で自学自習し、添削課題のやり取りと面接指導（スクーリング）、試験により教育を受けるのが基本です。面接指導と試験は学校施設で実施します。

科目ごとに添削課題の回数、面接指導の時間数は学習指導要領で定められています。通信制高校は単位制であるため、進級や留年という考え方は無く、自分の進路や関心によって履修する科目を決め、その単位を計画的に修得していきます。

卒業するためには、

- (1) 在籍期間が3年以上である（休学期間は在籍期間に含めることができません）
- (2) 必修科目をすべて履修している
- (3) 修得単位の合計が74単位以上である
- (4) 特別活動に30単位時間以上参加している
- (5) 校納金をすべて納めていること

これらすべてを満たす必要があります。学習指導要領では、全ての学校で、全ての生徒が卒業までに学習しなければならない教科・科目等が定められており、「必修教科・科目」と言います。詳しくは9ページの教育課程表をご覧ください。

### 履修と修得

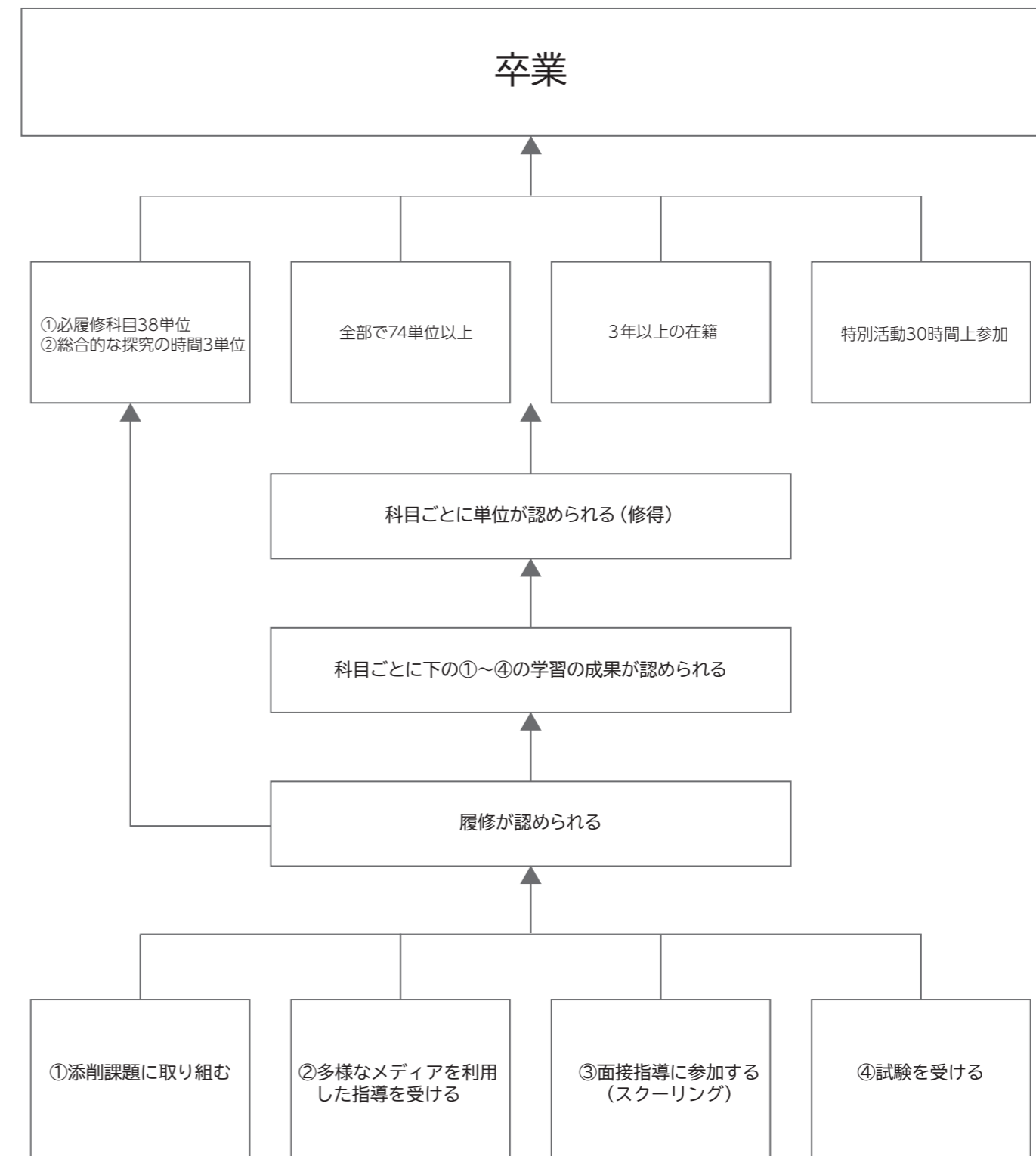
履修に関する基準は、本校で作成している年間指導計画（通信教育実施計画書）に示しています。通信教育実施計画書に従って添削課題の指導を受け、面接指導（スクーリング）に参加し、試験を受ける必要があります。その科目を学習して、学校が学習し終えたことを認めるとき、その科目を「履修」したことになります。

「履修」の後、学習の成果が学校が定める基準を満たすことで単位の「修得」が認められます。

### 転編入と単位の引き継ぎ

前籍校で修得した単位は、引き継ぐことができます。転校に際して前籍校から「修得単位証明書」の発行を受け、単位の引き継ぎが行われます。

前籍校での使用教科書と本校の使用教科書が同じである場合、買い直す必要がありません。転入学時の履修登録の際に教科書を注文しますので、その際に確認ください。



※転校生、編入生はやま高等学校が認める場合、前籍校の在籍期間及び履修・修得単位を引き継ぐことができます。

# 教育課程

## 必修科目と選択科目

### 必修科目等(38単位)

科目	必修	単位数	添削課題の数	面接指導の時間数	VOD視聴報告回数
現代の国語	○	2	6	1	1
言語文化	○	2	6	1	1
地理総合	○	2	6	1	1
歴史総合	○	2	6	1	1
公共	○	2	6	1	1
数学I	○	3	9	2	1
科学と人間生活	○	2	6	4	4
生物基礎	○	2	6	4	4
体育	○	7	7	14	21
保健	○	2	6	2	0
芸術(書道I・美術I)	○	2	6	4	4
英語コミュI	○	3	9	5	7
家庭基礎	○	2	4	2	2
情報I	○	2	4	2	2
総合的な探究の時間	○	3	3	3	3
特別活動	卒業までに30単位時間				
合計		38	90	47	53

### 必修科目以外(36単位)

左の必修科目等に加え、右のページの教育課程表の中から、36単位以上選択して履修

- 添削課題の数は履修する科目により増減があります。
- 面接指導の時間数は多様なメディア活用した学習に取り組み、報告課題を提出することで10分の6以内の時間数を免除したものです。
- 面接指導の時間数は履修する科目により増減があります。

卒業までに必修科目(38単位)を含め、合計74単位以上科目等の単位を修得する必要があります。進路や自分の興味、関心等に応じて科目を選択し、卒業をめざしましょう。

転編入でやまと高校に入学した方は、原則、前籍校の単位を引き継ぐことができます。

主として専門学科で開設される科目は20単位まで引き継ぐことができます。

学校設定科目に関する科目に係る修得単位数は、合わせて20単位までは卒業までに修得する単位数に含めることができます。

## 教育課程表

教科	科目	必修科目	単位数			添削課題の数	面接指導の時間数	VOD視聴報告回数
			1年次	2年次	3年次			
国語	現代の国語	○	2			6	1	1
	言語文化	○	2			6	1	1
	論理国語			2	2	12	2	2
	国語表現			2	2	12	2	2
	古典探究			2	2	12	2	2
地理・歴史	地理総合	○	2			6	1	1
	歴史総合	○	2			6	1	1
	世界史探究				3	9	2	1
	地理探究				3	9	2	1
公民	公共	○	2			6	1	1
	政治・経済				2	6	1	1
	倫理				2	6	1	1
数学	数学I	○	3			9	2	1
	数学II				4	12	2	2
	数学A				2	6	1	1
理科	科学と人間生活	●	2			6	4	4
	物理基礎	●			2	6	4	4
	化学基礎	●			2	6	4	4
	生物基礎	●	2			6	4	4
	生物				4	12	7	9
保健	体育	○	2	2	3	2・2・3	4・4・6	6・6・9
	保健	○	1	1		3・3	1・1	0
芸術	美術I	▲	2			6	4	4
	書道I	▲	2			6	4	4
外国語	英語コミュI	○	3			9	5	7
	英語コミュII				4	12	7	9
	英語コミュIII				4	12	7	9
	論理表現I				2	6	4	4
	論理表現II				2	6	4	4
家庭	家庭基礎	▽			2	4	2	2
	家庭総合	▽			4	8	4	4
情報	情報I	○			2	4	2	2
学校設定科目	文化芸術A				1	1	1	0
	文化芸術B				1	1	1	0
	文化芸術C				1	1	1	0
	eスポーツA				1	1	1	0
	eスポーツB				1	1	1	0
	eスポーツC				1	1	1	0
	CreativeDesingA		3			3	2	1
	CreativeDesingB			3		3	2	1
	CreativeDesingC				3	3	2	1
	プログラミングI			1		1	1	0
プログラミングII				1	1	1	0	
プログラミングIII					1	1	0	
自立活動			1	1	1	1・1・1	1・1・1	0
専門科目・体育	スポーツII(A)		5			10	4	6
	スポーツII(B)			5		10	4	6
	スポーツII(C)				5	10	4	6
	スポーツIV(A)		5			10	4	6
	スポーツIV(B)			5		10	4	6
	スポーツIV(C)				5	10	4	6
	スポーツV(A)		2			4	2	2
	スポーツV(B)			2		4	2	2
	スポーツV(C)				2	4	2	2
	スポーツVI(A)		2			4	2	2
スポーツVI(B)			2		4	2	2	
スポーツVI(C)				2	4	2	2	
総合的な探究の時間			1	1	1	1・1・1	1・1・1	0
特別活動	卒業までに30単位時間の活動							

- 印は、全員履修しなければならない。
- ▲は、どちらか一方を必ず履修しなければならない。
- ▽は、どちらか一方を必ず履修しなければならない。
- は、「科学と人間生活」を履修した場合、基礎を付した科目の中から1科目履修。「科学と人間生活」を履修しない場合、基礎を付す科目の中から3科目履修しなければならない。

- I、II、IIIを付す科目は専門体育を省き、Iを履修した後にIIを履修することが出来る。IIを履修した後にIIIを履修することが出来る。
- 面接指導の時間数は、VOD視聴報告を提出する事で減免したものである。
- 就学支援金が支給される上限は、年間30単位、卒業までに74単位までです。上限を超えて履修する場合は、超えた単位数分の自己負担額が発生する。
- 自立活動は3年間で3単位まで履修が出来、1年間で1単位履修できる。
- CreativeDesingA・B・C選択者はライセンス使用料として別途4万円の徴収を行う。

## 文化・芸術

【学校設定科目】選択科目  
 ※文化・芸術A(1単位)  
 ※文化・芸術B(1単位)  
 ※文化・芸術C(1単位)



日本の伝統・文化に関する「ヒト」「コト」「モノ」からテーマを定め、探究していきます。伝統・文化には歴史的側面や経済的側面、文学的側面等々、様々な事が関連しています。

日本の伝統・文化は幅広く、着物、和食、日本酒、将棋、季節を楽しむ花見、祭り、紅葉狩り、日本独特の建築、造園、発酵文化などもあります。能や狂言も浄瑠璃などの演劇、落語に代表される演芸、日本舞踊などの舞踊もあります。中でも、茶道、華道、はおもてなしの心を大切にする日本人の心をよく表現しており、世界に誇る日本文化でもあります。

人に着目して伝統・文化を探究するアプローチもあ

ります。日本の国技である相撲の力士の人生に着目したり、歌舞伎の名跡について探究したり、京都のお座敷文化の代表である芸子、舞子に着目したりと探究学習のテーマは沢山あります。このような学習をとおして、自己の在り方や学びの楽しさ、自らの生き方に気付くことをねらいとしています。

[これまで生徒が取り組んだテーマの例]

- ・ 茶道で使われる茶器の柄についての考察
- ・ テオドール・ジェリコーの被写体に対するまなざしについて
- ・ バレエの舞台の裏側にせまる

## eスポーツ

【学校設定科目】選択科目  
 ※eスポーツA(1単位)  
 ※eスポーツB(1単位)  
 ※eスポーツC(1単位)



日本の e スポーツの競技人口は年々増加しており、2026 年には日本の e スポーツ競技者人口は約 419 万人にあたと予測されています。また、e スポーツ市場規模も急速に成長しており、2026 年には 200 億円を超える見込みです。

学校設定科目「eスポーツA、B、C」はゲームをするだけで単位が認められる科目ではありません。eスポーツと社会との関わりを調査したり、私たちの健康にどのような影響を及ぼしているか等を学びます。例えば、eスポーツの経済効果や市場規模について調査・研究をしながら、授業が展開されていきます。例えば、eスポーツの大会を企画・運営するなどイベントマメ

ジメントの基礎を学びつつ、主催する側の立場も経験できたらとも思っています。

広域通信制高校ですから、日頃の授業は、全国各地から参加することができますが、次のような条件がありますので予めご了解ください。

- ①インターネット回線があること。
- ②パソコンを持っていること。
- ③平日の昼間（午後）に授業に参加できること。

やまと高校の学習等支援施設であるそよ風学舎（福岡校、熊本校、鹿児島校）には高性能人気パソコン、高速ネットワーク環境を備えています。

## プログラミング

【学校設定科目】選択科目  
 ※プログラミングⅠ(1単位)  
 ※プログラミングⅡ(1単位)  
 ※プログラミングⅢ(1単位)



私たちの身の回りでは様々な場面でコンピュータが組み込まれています。家電、自動車、カメラ、携帯電話など様々な物にコンピュータは内蔵され、私たちの生活を便利にしています。これらを効果的に使うためには、仕組みの理解が必要です。

2020年度から、小学校でもプログラミング教育がスタートしています。これから生きる子どもたちにとって、将来どのような職業に就こうとも、コンピュータを活用する能力は極めて重要です。

プログラミング教育は子どもの能力を開花させることにも繋がります。独創的な発想、卓越した集中力を発揮し大人顔負けのプログラミングをする子どもも多

くいます。情報系企業においてもベテランより、入社間もない若手社員が業績を上げているという話もよく聞きます。

さらに、プログラミング教育は論理的な思考力も育てます。本校で設定しているプログラミング教育は教科情報と関連付けながらも、教科横断的に組み立て、論理的な思考力を基礎からはぐんでいきます。

実習では、代表的なプログラミング言語を用いてプログラミングを行います。

プログラミングははじめてという方も無理なく学べるカリキュラムです。履修の順番はⅠを履修した後Ⅱ、Ⅱを履修した後にⅢを履修します。

## クリエイティブデザイン

【学校設定科目】選択科目  
 ※Creative Design A (3単位)  
 ※Creative Design B (3単位)  
 ※Creative Design C (3単位)



コンピュータは私たちの生活や仕事で無くてはならない道具です。コンピュータの性能向上に伴って写真の加工、イラストの作成、動画の編集等も日常的に行われるようになってきました。

情報を効果的に伝えるには一定のルールがあり、効果的なツールの活用が必要です。例えばイラストの制作や画像編集において配色に関する知識、構図に関する知識が備わってくるとプロのような表現ができます。動画編集においても、照明機材の選び方や配置に関する知識があれば、何倍も魅力的な作品を発信することができます。当然、著作権や人権への理解や配慮も必要です。

※Creative Design A

写真や画像の加工・色の調整、複数画像の合成、テキストの追加や装飾などを行い、インパクトのある写真に仕上げます。

※Creative Design B

テキストと画像を組み合わせたレイアウトの作成やデザイン、線や図形を組み合わせたイラストの作成を行います。

※Creative Design C

魅力的な動画を作りながら、これまで静止画での情報伝達から動画での情報伝達を学びます。

参加するには要件を満たしたPCが必要です。

※別途4万円が必要

## 自立活動

～ ライフスキル ～

【自立活動】選択科目  
※年間（1単位、上限3単位）



「ノートをとるのに時間がかかる」、「いつもイライラする」、「どうもクラスメイトとうまくいかない」、「人とうまく話せない」といった悩みはありませんか。

本校には、学習上又は生活上の苦手な部分を改善・克服のお手伝いをする選択科目の自立活動「ライフスキル」があります。

これは、特別支援教育の場で得られた知見をもとに、個に応じて構成される授業で、例えば、次のようなテーマ・内容です。

【自己理解促進プログラム】

- ・セルフチェックリスト・自己紹介・マンダラチャート
- ・マイライフサポートシート など

【コミュニケーショントレーニング】

- ・会話のコツ・トークングゲーム

- ・20の扉・他己紹介 など
- 【生活スキル向上プログラム】
- ・掃除のイロハ・お茶のいれ方・シャツをたたむ
  - ・ひもを結ぶ など

【ストレスマネジメントプログラム】

- ・リラクセス法
- ・WRAP [Wellness(元気)、Recovery(回復)、Plan(プラン)の頭文字を取って「WRAP(ラップ)】
- ・リフレーミング など

その他、ソーシャルスキルトレーニングやアンガーマネジメントプログラムもあります。  
教科書や学習書のない「楽しみながら力をつける授業」です。自分の苦手な部分を受容・改善・克服して、「自立」を目指しましょう。

## 専門体育

【専門体育科目】選択科目  
※スポーツII(5単位)  
※スポーツIV(5単位)  
※スポーツV(2単位)  
※スポーツVI(2単位)



専門科目としての体育では、多くのスポーツ種目の中から選択し、より専門的に学ぶことができます。選択したスポーツ種目の学習や課題研究等によって、「する、みる、支える、知る」などのスポーツへの多様な関わり方を自ら実践することができます。本校では、専門体育の中からスポーツII、スポーツIV、スポーツV、スポーツVIの履修が可能です。

【スポーツII】では、バスケットボール、サッカー、卓球、バドミントン、ソフトボール、ゴルフの中から実施します。

【スポーツIV】では、現代的なリズムのダンスを実施します。

【スポーツV】では、キャンプ又はトレッキングを実施します。

【スポーツVI】では、体づくり運動を行います。

運動する心地よさや仲間と関わって運動する楽しさを味わい、健康を維持するための運動や体力を高めることができます。

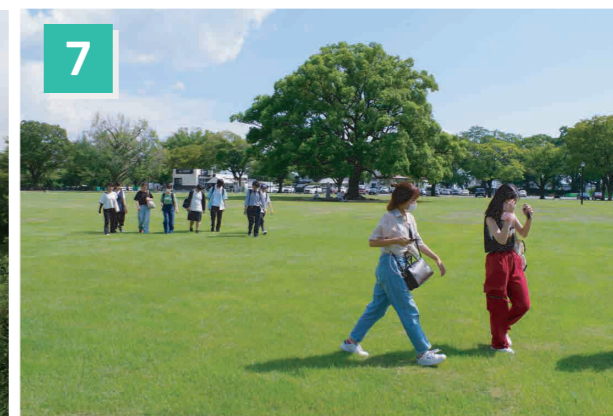
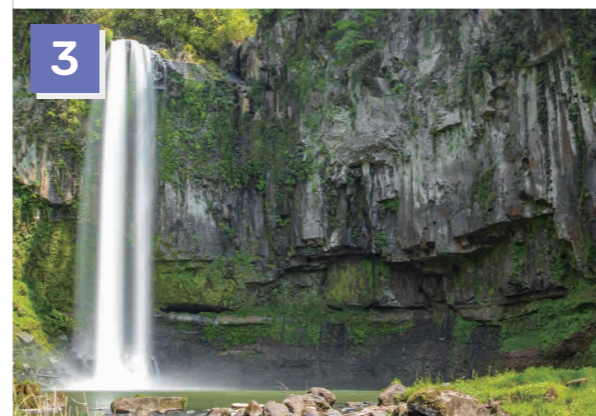
※ 各科目の単位数は教育課程表（p.11 選択科目）をご覧ください。

※ 選択者数等によっては、開講できない場合があります。

※ スポーツVは面接指導（スクーリング）とは別日程でキャンプ実習（山都町内）を行います。

## 特別活動

卒業までに 30 単位時間以上、特別活動に参加する必要があります。



### やまと高等学校の特別活動

特別活動は、ホームルーム活動、生徒会活動、学校行事から構成され、集団での活動を通して、生徒が学校生活を送る上での基盤となる力や社会で生きて働く力をはぐくむことをねらいとしています。

本校では計画している活動の中から、各自が選択し、活動に参加します。卒業までに 30 単位時間以上の活動に参加する必要があります。

#### 始業式・終業式

学期の始めと終わりには、始業式、終業式を行っています。参加は自由ですが、多くの生徒が参加します。ライブ配信も行いますので、遠方の方もオンラインで参加することができます。

### 学校行事

学校行事には、①儀式的行事、②文化的行事、③健康安全・体育的行事、④旅行・集団宿泊的行事、⑤勤労生産・奉仕的行事の5つがあります。

本校の主な特別活動

- A. 入学式、卒業式 ①
- B. 始業式、終業式 ①
- C. 文化祭、スポーツフェスティバル ②③
- D. 山都町散策 ④
- E. 避難訓練、救急救命法 ③
- F. 修学旅行 ④
- G. 校外学習(福岡、熊本、鹿児島) ④
- H. 就業体験(ホテル実習) ⑤

- ① 修学旅行(ユニバーサルスタジオジャパン)
- ② バス旅行・山都町散策(通潤酒造)
- ③ 五老ヶ滝(ボランティア清掃活動)
- ④ 避難訓練・救急救命法
- ⑤ 服掛松キャンプ場(キャンプ実習)
- ⑥ スポーツフェスティバル
- ⑦ 遠足(熊本城二の丸広場)

私たち生徒会は、みなさんが楽しく、安心して学校生活を送れるように協力して活動しています。

今年から新たに、生徒の意見や質問を伝えられる場として『みんなの声』という意見箱を設置しました。また、行事の紹介やレクリエーションを行う、『やまとタイム』を月 1 回開催しています。毎月会議を開いて、みんなで学校をよりよくしていけるように話し合っています。

私自身、やまと高校で高校生活を送れて幸せだなと感じています。みなさんにも、「やまと高校に入ってよかった」と思ってもらえるように、多くの声を取り入れながら、これからも活動していきます。

K さん



## 自社経営のホテルに宿泊する 面接指導(スクーリング)

履修している科目の単位が認定される要件として、面接指導を受けること、試験で一定の成績をおさめることがあります。面接指導と試験は本校(熊本県上益城郡山都町)で行われ、その際の宿泊施設を格安で提供しています。宿泊は任意です。

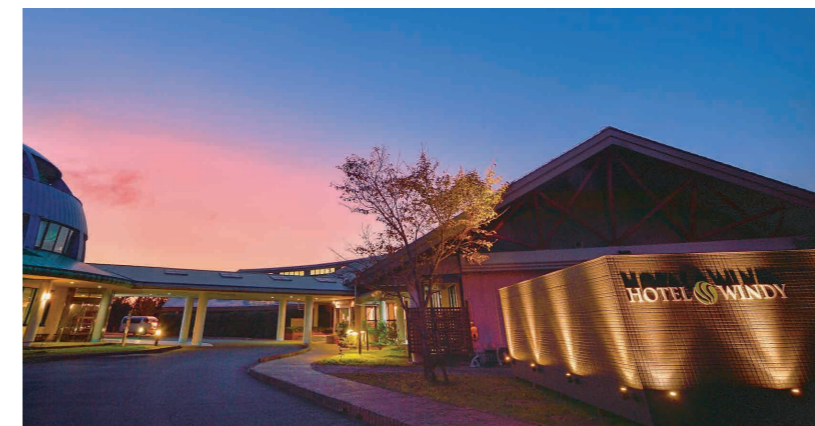


やまと高等学校は熊本県上益城郡山都町にあります。面接指導と試験は本校で実施します。標準的な履修計画では面接指導は4泊5日、試験は1泊2日です。交通の便も考慮して、JR 熊本駅、そよ風学舎熊本校を経由して、本校まで、貸切バス等で送迎します。航空機利用の方は、熊本空港から宿舎である通潤山荘や本校までタクシー等で送迎します。(料金別途徴収) 学校、ホテル間の移動もこちらで手配します。もちろん保護者の方による送迎も可能ですし、ホテルへの宿泊も任意です。宿泊希望の生徒は1泊3食付きでホテル料金を頂きます。

宿泊施設には本校職員が同宿しますので、安心です。安心して面接指導に参加していただけるよう、面接指導の機会も複数回設定しています(巻末の行事予定参照)。面接指導は宿泊も伴うため、心配する方もいらっしゃるかもしれませんが、対面でなければ学ことが難しいことを学べたり、友達との交流が生まれたりと参加した生徒の多くが「参加して良かった」という感想を述べています。

## 通潤山荘

学校設置会社が経営する通潤山荘には天然温泉「浜の湯」、レストラン、大小4つの宴会場があります。客室は洋室、和室があります。近くに国宝「通潤橋」があり、九州中央道山都通潤橋ICも近く、交通の便の良い場所にあります。



## 道の駅そよ風パーク ホテルWINDY

学校設置会社が経営する道の駅そよ風パークの中には、ホテル・コテージの宿泊施設、レストラン、物産館、多目的スペース、グラウンド等があります。本校から車で10分程度の好立地にあります。



# 進路指導に 力を入れています

## 進路指導

やまと高等学校は進学にも就職にも対応した学校です

### 進路指導の経験が豊富な教師が多数在籍

やまと高等学校には進路指導経験が豊富な教職員がいます。進路指導と言っても、上級学校進学から就職指導、公務員就職指導等さまざまです。出口の指導のみならず、キャリア教育も重視しています。

キャリアとは人が生涯の中で様々な役割を果たす過程で、自らの役割の価値や自分との関係を見だしていく連なりや積み重ねとされています。「キャリア教育」とは一人一人の社会的・職業的自立に向け、必要な基盤となる能力や態度を育てることを通して、キャリア発達を促す教育とされています。やまと高等学校では対話や面談などを通して、キャリア教育を推進しています。

### 対話、面談を大切にしています

やまと高等学校では定期的に2者面談（3者面談）を実施しています。履修科目を選択する時期や進路決定の時期にそよ風学舎またはリモートでの面談を行っています。面談をとおして進路についての理解を深め、どのような準備をしていくかなどについて指導しています。

日常的な会話の中や科目等の指導の中でも職業観

の育成に資する話題を投げかけ、どのように生きていくのか、どのように在りたいのかについて考えることを大切にしています。

### 株式会社ならではの就業体験

やまと高等学校は株式会社が発立した学校です。設置者であるエネルギープロダクト株式会社では様々な地域再生の事業を展開しており、山都町内ではそよ風パーク、通潤山荘という2つのホテルを運営しています。これらの施設では随時、就業体験やアルバイトを募集しており、現在5人の生徒が登録しています。アルバイトをとおして、はたらく意味に気づき、自己肯定感を高めています。

### 受験対策の「講座」

やまと高等学校の学習等支援施設そよ風学舎では、希望者を対象に各科目等を発展的に学ぶ「講座」を開講しています。大学受験、公務員試験対策に多くの生徒が参加しています。



## 卒業生の声 ～ 九州内国公立大学へ進学したI君～

### やまと高等学校ならではの

私が思うやまと高校のいい所はたくさんありますが、その中でも私がやまと高校だからこぞ感じられた良さを紹介しようと思います。1つは人と人との繋がりで、やまと高校では学舎に通う人とはもちろんのこと、様々な行事を行ったりする中で通わない人も先生や友達とコミュニケーションを取れる機会が多くありました。私自身今でも地元に戻った時は、先生に会いに学舎へ行ったり、やまと高校でできた友達と会って話したりするのが楽しみで仕方ありません。2つ目は、スクーリングが楽しかったということです。私自身も初めはいつも受けることのないような量の時間割や泊まりがけで行かなくて



はならない事もあって少し怖気付いてしまっていた部分もありました。しかし、いざ行ってみると授業も楽しい授業ばかりで友達も新しくたくさんでき、スクーリングが終わる頃にはもっと長ければいいのになんて思ってしまう程楽しい思い出がたくさんできたのを覚えています。また、学校や宿泊の施設も綺麗ですし、自然に囲まれています。自然が好きな私にとって心が落ち着くような場所だったので山都町にもまた行ってみたいと思っています。

### 受験期に助けられたこと

受験期にはどの先生も親身になって一生懸命将来のことや志望校のことについて考えていただきました。私も何を勉強したいのかわからなくなって志望校が定まらない時期もありましたが、きっかけを先生につくっていただいたことで勉強したいことを見つけることができました。更に、分からないところを教えていただけるだけでなく、勉強の進め方やアドバイス、共通テスト対策、メンタルケア、出願準備など志望校に合格する最後まで手厚く支えていただきました。結果私は第1志望校に合格することができ、今では見つけたやりたい勉強をすることができています。

### 今の大学生活

私はやまと高校で生活する中で植物に興味を持ち、もともと自然や環境について勉強したいと考えていたのもあって森林について学べる学科で勉強しています。自分の興味のある分野の勉強はとても楽しく、先生と話したりしてやまと高校で培った勉強法などは今でもテスト勉強のときなどにとても役に立っています。また、やまと高校で友達や先生と音楽の話をする中でギターに興味を持ち、大学に入ってすぐ軽音楽部に入学しました。軽音楽部でも友達や先輩に恵まれバンド活動やギターの勉強もとても楽しめています。

そよ風学舎(サポート校)利用の場合

## 大学受験に向けた指導

毎年、多くの合格者が出ています



そよ風学舎では大学受験の指導にも力を入れています。各教科ごとに「講座」を開設し、大学受験指導を行っています。そよ風学舎の利用者以外にも門戸を開いており、やまと高等学校の生徒であればどなたでも参加できます。

各科目の指導は受験指導経験豊富な教員が行います。やまと高校は少人数指導で丁寧に分かる指導を心がけています。

やまと高校の教育課程にある科目以外にも、大学受験に必要な科目も開設しています。また、総合型選抜にも対応しています。総合型入試とは受験生の学び力を総合的に評価・判断する選抜方式で、ペーパーテストの点数

だけで評価するのではなく、知識・技能、思考力・判断力・表現力、学びへの意欲や人間性などを多面的に見ていく入試のことです。経験が豊富な教師がいるからこそ指導が展開されます。

### 【大学入試関連講座】

- ・ 国語(基礎、発展、実践)
- ・ 数学(基礎、発展、実践)
- ・ 英語(入試英語)
- ・ 地歴(地理、日本史、世界史)
- ・ 公民(倫理、政治経済)
- ・ 理科(物理、化学、生物)
- ・ 総合型入試対策講座

## 数字で見るやまと高校

過去3年間の主な進学先

### 2023年度卒業生実績

(進学希望者22名中15名決定 達成率68.2%)

#### 四年制大学

宮崎大学農学部  
東海大学農学部  
桜美林大学経営学部  
近畿大学産業理工学部  
九州産業大学地域共創学部  
帝京大学福岡医療技術学部  
福岡大学商学部二部  
熊本学園大学

#### 専門学校等

東放学園音響専門学校  
日本医学柔鍼灸専門学校  
中村調理製菓専門学校  
熊本情報ITクリエイター専門学校  
シェフパティシエ学院  
熊本歯科衛生士専門学校  
九州中央リハビリテーション学院

### 2024年度卒業生実績

(進学希望者39名中30名決定 達成率76.9%)

#### 四年制大学

愛媛大学農学部  
佐賀大学教育学部  
長崎大学経済学部  
周南公立大学経済学部  
桜美林大学ビジネスマネジメント  
日本大学生産工学部  
東海大学文学部  
京都文教大学臨床心理学部  
九州産業大学建築都市工学部  
西南学院大学商学部  
福岡大学法学部

純真学園大学検査科学科  
熊本学園大学社会福祉学部  
商学部  
外国語学部  
九州ルーテル学院大学人文学部  
崇城大学生命科学学部  
第一工科大学工学部  
志学館大学人間科学学部  
鹿児島国際大学経済学部

#### 専門学校等

福岡デザイン&テクノロジー  
ヒューマンキャンパス福岡校  
麻生デザイン&テクノロジー  
代々木アニメーション専門学校  
熊本保健医療スポーツ専門学校  
福岡ビジュアルアーツ専門学校  
大原ビジネス公務員専門学校

### 2025年度卒業生実績

(進学希望者43名中37名決定 達成率88.1%)

#### 四年制大学

早稲田大学教育学部  
佐賀大学芸術地域デザイン学部  
琉球大学人文社会学部  
帝京大学理工学部  
東京国際大学経済学部  
花園大学文学部  
大谷大学文学部  
佛教大学文学部  
大阪成蹊大学造形芸術学部  
筑紫女学園人間科学部

崇城大学生物生命学部  
芸術学部  
熊本学園大学経済学部  
外国語学部  
社会福祉学部  
九州ルーテル学院人文学部  
平成音楽大学音楽学部  
熊本保健科学大学保健科学部  
開志創造大学通信制課程

#### 専門学校等 各種学校

福岡県立農業大学校  
熊本県立技術短期大学Ⅱ群  
鹿児島県理容美容専門学校  
麻生情報ビジネス専門学校  
福岡ホテルウェディング&製菓専門学校  
イデアITカレッジ阿蘇  
シェフパティシエ学院  
九州技術教育専門学校  
西日本教育医療専門学校  
熊本情報ITクリエイター専門学校  
モアヘアメイク専門学校

# 働きながら学ぶあなたを しっかり応援します

働きながら学びたいあなたを、やまと高等学校は応援します

## 働きながら

やまと高等学校は働いている(就労している)あなたを応援します。

中学校を卒業して就職したが、働きながら高校を卒業したいと考えている人や何らかの理由で退学し就職し、高校卒業をめざしたい人など、働くあなたを全面的に支援します。就学支援金の制度により授業料は無償です(詳しくは就学支援金支給要件を確認ください)。

入学金、施設充実費の免除等、応援するための制度を設けていますので、ぜひご相談ください。

教科書代とスクーリングや試験時の交通費・宿泊代程度で卒業を目指せます。

右ページは本校在籍の W さん。アイラッシュサロンを経営されています。店の経営とやまと高等学校の学習を両立させ、大活躍されています。W さんによると、スクーリングが印象に残っているとのこと。少し、下の世代との交流に「ほっこりした」とのこと。W さんはいつも先生方に対して感謝の言葉を伝えてくれますが、むしろ職員が W さんの姿に励まされています。W さん、しっかり応援しますね。

## 働きながら学ぶあなたを応援するプラン

	費用
① 入学試験	受験料 0円
② 面接指導(スクーリング)	1泊3食 実費 通いの場合、0円
③ 試験(テスト)	1泊3食 実費 通いの場合、0円
④ 特別活動への参加	実費
⑤ 教科書・副教材	実費(20,000円程度)
⑥ 入学金	0円
⑦ 授業料	国の就学支援金により 0円
⑧ 施設充実費	0円
⑨ 教育充実費	0円

※就学支援金の支給要件等も含め、文部科学省のWEBページで確認ください。  
 ※働きながらやまと高等学校で学ぶ場合、入学金、施設充実費を免除します。  
 ※面接指導(スクーリング)と試験は本校(熊本県上益城郡山都町)で行われます。  
 ※面接指導(スクーリング)と試験時の交通費は各自、負担ください。  
 ※授業を受けるために、インターネットに接続したPCかタブレット端末が必要です。

働くあなたを全力応援



# 学習等支援施設 そよ風学舎

(やまと高等学校のサポート校)

そよ風学舎はやまと高等学校の学習等支援施設です。

## そよ風学舎とは

やまと高等学校のサポート校です。通信制高校での学習の中心は添削課題(レポート)です。通信制高校では自学自習が基本ですが、1人ではなかなか学習をすすめることが難しいようです。やまと高等学校では、学習等支援施設「そよ風学舎」を設け、生徒の学習等を支援する仕組みを持っています。学習等支援施設の利用は任意ですが、多くの生徒が利用しています。「そよ風学舎」は、福岡市天神、熊本市中央区、鹿児島市中央町にあります。加えて、インターネットを活用しライブ配信で授業を届けるリモート校があります。

添削課題の提出に不安を感じる人、大学受験に挑戦したい人、語り合う仲間に出会いたい人等、充実した毎を送りたい人は、ぜひそよ風学舎への入校をご検討ください。

そよ風学舎はやまと高等学校生専用の学習等支援施設です。

そよ風学舎では、仲間づくりも大切にしています。簡単なゲームをしながら交流を深め、なかま作りをしています。時には、そよ風学舎間を結んで交流を深めたり、季節毎の行事を行ったりしています。

## そよ風学舎を利用すると

添削課題の指導を受けることができます

大学受験に向けた指導を受けることができます

対面による指導を受けることができます

友だちとの交流があります

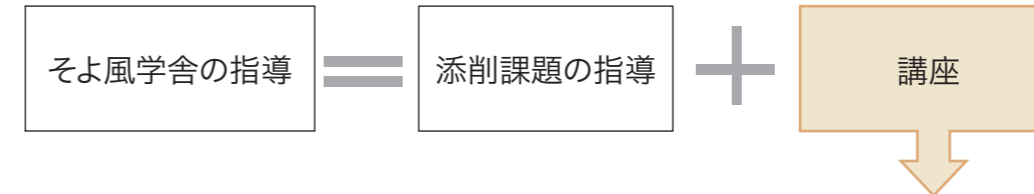
各種講座を特別価格で受講できます

## 対面授業とライブ配信

そよ風学舎での授業の受け方は、大きく2つあります。そよ風学舎に通いながら指導を受ける方法とインターネット回線を用いたライブ配信の授業で指導を受ける方法があります。通学プランの生徒は自宅でライブ配信の授業も受けることができます。全ての授業は原則、録画されていますので、後から見直すことができます。

各科目等の単位認定において、添削課題の指導を受けていないものが1つでもあった場合、その科目の単位の認定がなされないため、注意が必要です。添削課題を確実に提出するためにも、ぜひそよ風学舎(学習等支援施設)を利用ください。

- ・ プラン毎に利用料金が異なります
- ・ プランの変更はその年度の1回のみです。

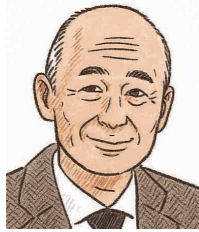


## そよ風学舎で開講している23の講座

①国語(基礎)	⑩英語入試	⑲情報I
②国語(発展)	⑪地理	⑳デジタルデザイン講座
③国語(実践)	⑫日本史	㉑Windows講座
④数学(基礎)	⑬世界史	㉒学内木鶏会
⑤数学(発展)	⑭倫理	㉓マネ活講座
⑥数学(実践)	⑮政治経済	
⑦英語(英検準2級)	⑯英会話(基礎)	
⑧英語(英検2級)	⑰英会話(発展)	
⑨英語個別指導	⑱美容講座	

年間を2期に分けて実施、1期の授業は13回  
そよ風学舎利用の生徒の受講料は1期10,000円/科目、そよ風学舎を利用していない生徒の受講料は1期20,000円/科目

## やまと高校職員紹介



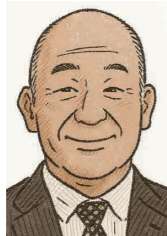
### 西 常務取締役(理科)

通信制高校の理想を追い求め、この学校を作りました。中央教育審議会では総合的な学習の時間の専門委員をつとめ、高校の学習指導要領、同解説書づくりにも従事。将来の夢は、ボーディングスクールを作ること。皆さんにお目にかかれる日を楽しみにしています。



### 城長 校長

教職の歩みは、千葉県立船橋高等学校の教諭として始まりました。10年後、ふるさとの熊本県に戻り、県立高等学校に勤務した後、熊本県教育委員会で教育行政に携わり、公立高等学校の校長、大学教授として教育の可能性を追求してきました。そして今、やまと高等学校に辿り着きました。同じ志を持つ先生方と共に「生徒と保護者、そして社会が求める理想の通信制高等学校をつくりたい」という強い想いで全力を尽くしています。



### 大嶋 副校長

県立学校の校長職(矢部高校・大津高校)を定年退職してやまと高校で働いています通信制高校に通う生徒さんたちの学習環境整備に頑張っています。先生たちが元気に明るく働ける職場は、生徒さんたちにもパワーを与えることが出来ると思っています。50年以上柔道やっています。まだまだやれる？



### 田中 教頭(英語)

小学校6年生の時から学校の先生になるのが夢でした。高校時代に1年間アメリカに留学した経験から、外国語が話せると世界が広がる楽しさを子どもたちに伝えたいと思いました。県立高校や県立中学校で経験を基に、通信制高校での英語教育の在り方について模索しているところです。やまと高校の生徒たちは、英語の授業にも一生懸命です。将来の活躍の舞台を世界に広げて、飛び立ってほしいといつも願っています。



### 森永 事務長

学校の授業料や奨学金のお手伝いをしています。生徒さんや保護者の方に接する場面が多く、主に電話や公式ラインでコミュニケーションをとることがあります。でも、本当は直接お話することが大好きです。熊本の事務所にいつも居ます是非声をかけてください。



### 井上 (国語)

旅行と絵画鑑賞・歌舞伎鑑賞に、最近ヨガという新しい楽しみが加わりました。人間の身体は6割が水だと言いますが、毎回ちょっと頑張って汗だくなるのが快感です。一方、精神の8割は言葉でできていて、それを磨くことが豊かな人生につながると考えます。「言葉の力」に目を向け、そこに現れる様々な思いや考えを受け止め、発信できるよう、国語の学習もちょっと頑張ってみましょう。



### 竹下 (国語・総探)

昨年度までは、特別支援コーディネーターとして、学校生活のお手伝いをさせてもらってました。本年度からは、授業を中心に活動させて頂きます。でも、皆さんの生活ぶりは気になります。何か困りごとなどありましたら声をかけてください。微力ながらお手伝いができるかも。



### 小堀 (地理歴史)

専門は自信のある順に世界史、日本史、地理です。博物館学芸員の資格を取得、考古学の発掘調査に従事していたこともあります。時に海外にまで及んだこれらの活動の原動力は、やっぱり歴史や地理が好きだったことです。みなさんも自分の好きなことを見つけてほしいと思います。それが地歴であればよりうれしく思います。



### 梶原 (公民)

公民を担当しています。梶原です。やまと高校の職員最年少です。最年少と言っても、もうすぐ30ですが。大学卒業後は、運送会社に勤めていました。勉強ももちろんそうですが、勉強以外の部分でもたくさんお話しができれば嬉しいです。これを読んでくれているあなたと、会えることを楽しみにしています。



### 松永 (数学)

数学を担当している松永です。趣味は読書です。やまと高校は数学が苦手な生徒でも大丈夫です。一步一步皆さんと伴走できたらと思っています。また数学が好きな生徒也大募集しています。一緒に数学の楽しさを共有していきましょう。



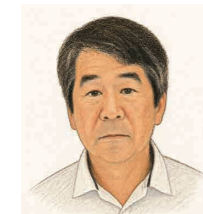
### 藤本 (保健体育)

保健体育を担当しています。野球少年だった私が教育の道を志し、通信制の高校で若者たちに夢と希望を語る教員として生きていきます。君たちと一緒に希望を語る日を楽しみにしています。一緒に悩み苦しみ、喜びや楽しみを分かち合いましょう。



### 西園 (美術)

美術を担当している西園です。油絵専攻でしたが、鹿児島県内の美術の教員として、絵画・デザイン・彫塑・美術史等いろいろと生徒と学んできました。絵やイラストを描くことや、ものを造ることも大事ですが、美術的な感性を磨くことが最も大切だと感じています。美術を通して芸術的センスを身に付けましょう。



### 古川 (書道)

筆を立て、筆圧をかけ、筆先に心を込めて一本の線を書いてください。書き上げた一本の線と、以前に表現していた線質の違いを全生徒が実感します。興味が出てきたのか、次第に表情・態度も真剣になり、懸命に課題の文字を書き終えます。提出した作品はすばらしいものばかりです。



### 堀川 (家庭)

趣味はお菓子作りで、昔は各地の料理コンクールに、自作レシピのスイーツを出品することに情熱を注いでいた家庭科担当の堀川です。衣食住そして消費生活を通して「賢くステキな人生を送るためのヒント」をお届けできたらいいな、と思っています。スクーリングでは一緒にお菓子作りを楽しみましょう♪



### 吉武 (情報)

情報の教員として、初めて教壇に立ってから20年余り。50年前には存在しなかった社会インフラとしてのインターネットが普及し、「情報」も重要な高等学校での教科となっています。時代は間違いなく変わっていますね。皆さんが社会に出るときにはどんな社会になっているのかワクワクします。「情報」とおして、未来について考えてみませんか？



### 福田 (事務)

事務と美容の講座を担当しています。美容には、自分の魅力を引き出し、自信を持つきっかけになる力があると考えています。講座を通じて、そのお手伝いができれば嬉しいです。美容学校で約10年間勤務し、国家資格取得を目指す生徒を指導してきました。美容師を目指している方はもちろん、美容に興味がある方、まだよくわからないという方も大歓迎です。ぜひ一緒に学びながら、楽しくお話ししましょう。みなさんにお会いできることを心から楽しみにしています。



### 川下 (養護教諭)

養護教諭として、幼・小・中・高と40年の経験があります。生徒の皆さんが、よりよく学校生活や家庭生活を送れるように、「心と体の健康」や「生活(睡眠・食事・運動)」等について、面談をしています。また、面接指導(スクーリング)や修学旅行などの学校行事にも同行いたします。



### 梅田 (SC)

スクールカウンセラーとして、生徒や保護者さんの悩み事に対して、お話を聞かせてもらってます。医療機関への連絡や生活に対するアドバイスなどさせてもらってます。悩み事は人それぞれです、何か困りごとがありましたら是非声を掛けてください。私は、週に2日もしくは1日出勤していますが、藤本先生が繋いでくれていますので時間を作って下さい。



### オラ (ALT)

Hello everyone! Please enjoy English conversation. I like to talk to my students in schooling and eikaiwa lessons. I live in Japan for many years and enjoy my life here. I like traveling, eating good food, and going to onsen! Please join us in Yamato high school and let's enjoy learning many things through English! See you soon!

# やまと高等学校学習等支援施設 そよ風学舎福岡校

やまと高等学校学習等支援施設 そよ風学舎福岡校  
〒810-0004  
福岡市中央区渡辺通4丁目9-18 福酒ビル3F  
☎092 - 753 - 9444

## みんなで助け合うムード

福岡校の雰囲気は賑やかでメリハリがあります。生徒一人ひとり個性を大切にしつつも、それぞれの個性が調和し、過ごしやすい雰囲気があります。

分からない問題を互いに助け合いながら取り組んだり、上級生が下級生に教えたりする姿が印象的です。

学習もひと段落すると、それぞれ自分の好きなことに取り組んでいます。大学進学に向けて受験勉強に励んだり、e スポーツの大会出場に向けて練習に励んだり、教室内にある大きなテーブルを囲み雑談やボードゲーム・カードゲームをしたり絵を描いたりしています。新生入生や転入生が来ると、優しく声をかけ、輪に入りやすいムードが在ります。

## 進路実現に向けて

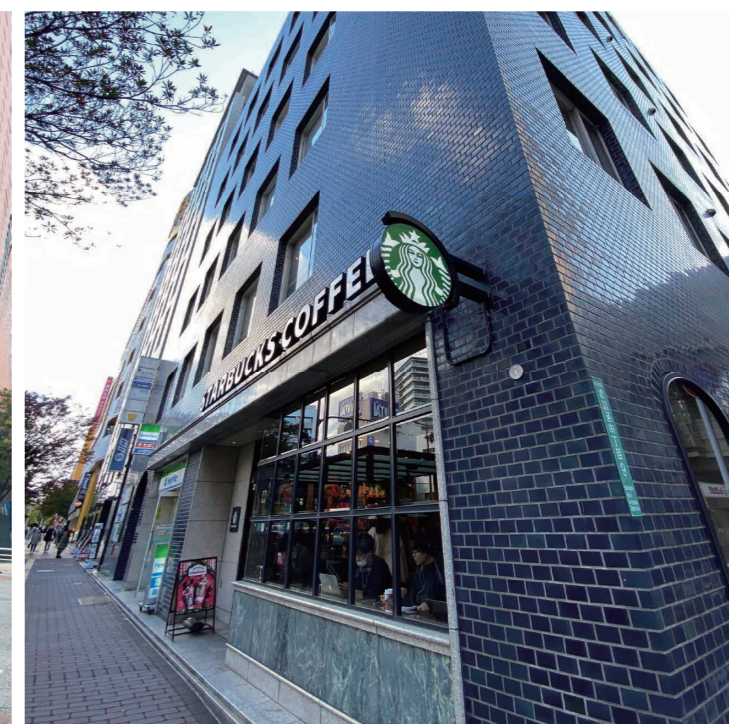
卒業後の進路実現に向けて、定期的に生徒と面談を行なっています。目標が定まっている生徒は、目標を達成するためにすべきことを確認。まだ目標が定まっていない生徒もアルバイトや職業研究

を行うことで目標を定めていきます。

大学や短期大学・専門学校への進学や就職のサポートもしっかり行っています。

昨年度の卒業生、N君は昆虫の研究をするという目標を立て、熱心に学業に励みました。修学旅行に参加した福岡校の後輩たちは、京都の自主行動の際にN君の合格祈願のため、そろって神社にお参りしたとか。N君の努力と後輩たちの祈りが通じ、見事合格でした。

多様な生徒の多様な進路をしっかりと支えて参ります。



## やまと高校に行って変わったこと 福岡校卒業生Oさん

私が思うやまと高校の素晴らしい所は沢山ありますが、私の中で特に素晴らしいと思う所を2つご紹介します。

1つ目は、上下のない人間関係です。やまと高校には先輩や後輩、中にはリモート校に通われている成人の方など幅広い人が通われています。先輩・後輩などの上下関係がなく皆とフラットに関われる居心地の良い場所です。私自身人と話す事や関わる事が苦手でしたが、やまと高校で気軽に話せる先生方や仲間がいたからこそ自分らしく過ごすことができるようになったと今でも思います。

2つ目は、行事を通して色々な人と交流が出来ることです。やまと高校ではスクーリングや修学旅行などで普段は会えない熊本や鹿児島島の生徒や先生方と交流ができる機会が沢山あります。また、ス

クーリングでは自然に囲まれた学校で授業を行うため新鮮な空気に触れすがすがしい気持ちで授業を受けることができます。

## 専門学生になった今

私はやまと高校で生活する中で、eスポーツやITの分野に興味を持ち新しい目標もできました。元々、医学の道で人々を助けるという目標がありましたがITの分野で人々を助けることができたらと考え、目的であるサイバーセキュリティについて学んでいます。プログラミングやプログラミング言語、計算法など新しいこと続きで大変ですが、新しい友達と教えあいながら日々頑張っています。また、専門学校では部活がありeスポーツ部に入りました。難しい勉強を頑張りながらも、好きなゲームをして時々頭を休めながら楽しい学校生活を送っています！

# やまと高等学校学習等支援施設 そよ風学舎熊本校

やまと高等学校学習等支援施設 そよ風学舎熊本校  
〒860-0805  
熊本市中央区桜町4番10号 甲斐田ビル4F  
☎096 - 342 - 6650

## バスも電車も便利

そよ風学舎熊本校は熊本市中央区桜町にあります。サクラマチクマモトはすぐ近く。この施設には大型バスターミナルが併設されており、バスを利用してそよ風学舎熊本校に通学する人にとっては、大変便利。

熊本市電の利用も便利です。花畑町電停または洗馬橋電停で下車。そよ風学舎熊本校は街中の割には静かで落ち着いた場所にあります。

## 自然と勉強するムード

そよ風学舎に通う生徒の時間の使い方は本来、様々でいいのですが、熊本校の生徒はよく勉強しています。勉強する雰囲気ができあがっていると実感しています。

そよ風学舎熊本校は甲斐田ビル4階、やまと高校熊本事務所1階にあります。

## 大学受験にアルバイトに

熊本校は熊本市の中心部にあり、静かで学習環境としては申し分ない立地です。熊本校に通う生

徒のニーズはさまざま、大学受験をめざす生徒もいれば、これから進路を考えたいので、色々の講座を受講して自分の興味や関心がどこにあるか探っている生徒もいます。

大学受験をめざす生徒たちにとっては、各教科の先生がすぐ近くにいるので安心です。

街中という立地条件から、アルバイトをする生徒も多くいます。アルバイトをしている生徒を見ると、礼儀正しく、周囲への気配り等ができるようになってきました。単にお小遣いを稼ぐだけではなく、社会性や人間性を養う重要な意味を持っているように感じます。色んな事にチャレンジしてほしいと思っています。



# やまと高等学校学習等支援施設 そよ風学舎鹿児島校

やまと高等学校学習等支援施設 そよ風学舎鹿児島校  
〒890-0053  
鹿児島市中央区 16-5 MackenBLDG.6F  
☎099 - 296 - 7665

## 鹿児島中央駅近く

そよ風学舎鹿児島校は通学に便利な場所にあります。JR鹿児島中央駅東口から甲南通りに進みます。Backerei danken 中央店があるビルの6階です。鹿児島校のベランダからは雄大な桜島を望むことができます。

スクーリングや試験時は新幹線で JR 熊本駅まで来ていただければ、学校が準備した貸切バスで本校まで送迎します。

周辺に商業施設が多いので、アルバイトしながら学業に取り組む生徒もいます。

## みんな仲よし

「鹿児島校の生徒はすごく仲がいいですよ。円の中心に西園先生がいらっやあって安心感があります。」と語るのは今年卒業した N さん。「新入、転入を考えている人にとって、生徒の雰囲気は心配なはず。ぜひ、私たちの様子を見て欲しい」と N さんは続ける。

## 老舗ラーメン店でアルバイトしながら

K君は地元の老舗ラーメン店でアルバイトしながら、やまと高校で学んでいます。将来の夢は自衛官になること。取材のためにアルバイト先を訪問しました。店長さんにK君の勤務態度をたずねましたが、大活躍の様子。安心しました。接客の様子もキビキビとしていて、頼もしく、誇りに思いました。

K君は、学校では学べないことをここで学んでいることがよく分かりました。アルバイトをしながら学ぶことができるのも通信制高校の良さです。



# やまと高等学校学習等支援施設 そよ風学舎リモート校



やまと高等学校学習等支援施設 リモート校  
〒860-0805  
熊本市中央区桜町 4-10 甲斐田ビル 4 階  
☎096 - 342 - 6650

## リモート校の魅力

そよ風学舎が近くにない、そよ風学舎には通いたいが、自宅からの方が安心して授業を受けることができる。そんな人のために、そよ風学舎リモート校があります。

そよ風学舎で行われている指導にライブで参加できます。もちろん、見逃した授業はしばらく後に動画配信されるから安心です。授業を受けていて分からない所があれば、先生に質問もできます。

やまと高等学校は広域通信制の高校です。日本全国から入学できます。学習もリモート校を使うことでサポートを受けることが出来ます。

## リモート校で学ぶための準備

受講するにはインターネット接続環境とパソコン又はタブレット端末が必要です。端末の購入で迷ったら、ご相談ください。サポートいたします。

スマートフォンは授業動画の視聴は可能ですが、あくまでも補助的なツールとお考えください。

## カウンセリングや進路相談

リモート校の皆さんも、公認心理師の先生のカウンセリングを受けることができます。また、養護教諭の先生の健康相談も受けることができます。どちらも事前の予約が必要です。担当の先生にご相談ください。

3年次になると、進路も気になります。進路相談、進路指導もリモートで行って参ります。

## 相談できる人がいます

リモート校にも担任がいます。PC の設定や学習管理システムの使い方等の技術的な相談、授業の相談にもなっています。

リモート校の人が集まってホームルームを開いています。参加は任意ですが行事の確認等の連絡も行われていますので積極的に参加ください。

学習の進め方やレポートの提出の仕方に迷ったら、担任に相談ください。進路相談や次年度の履修計画などなど、親身になってサポートします。

## そよ風学舎の時間割(例)

日曜		日課	授業①/講座①	担当	授業②/講座②	担当	
8 (月)	講座	1	9:40~10:30	世界史⑤	小堀		
		2	10:40~11:30	倫理⑤	梶原		
		3	11:40~12:30	日本史⑤	小堀		
	昼休み		12:30~13:20				
	講座	4	13:20~14:10			数学基礎⑤	松永
		5	14:20~15:10	美容⑤	福田	英語個別⑤	田中
6		15:20~16:10	政治経済⑤	梶原	数学発展⑤	松永	
9 (火)	添削課題指導	1	9:40~10:30	生物	西	体育③	藤本
		2	10:40~11:30	数学Ⅱ	松永	化学基礎	西
		3	11:40~12:30	世界史探究	小堀	就活	竹下
	昼休み		12:30~13:20				
	添削課題指導	4	13:20~14:10	地理探究	小堀	英コミュⅠ	田中
		5	14:20~15:10			美術	西園
6		15:20~16:10	公共	梶原	家庭基礎	堀川	
10 (水)	講座	1	9:40~10:30	D.D⑤	藤本	英語入試⑤	田中
		2	10:40~11:30			マネ活⑤	高野
		3	11:40~12:30	数学実践⑤	松永	国語基礎⑤	井上
	昼休み		12:30~13:20				
	講座	4	13:20~14:10	英会話基礎⑤	オラ	国語実践⑤	井上
		5	14:20~15:10	英会話発展⑤	オラ		
6		15:20~16:10			国語発展⑤	井上	
11 (木)	添削課題指導	1	9:40~10:30	生物基礎	西	英コミュⅡ	田中
		2	10:40~11:30	論国②	井上	自立活動	竹下
		3	11:40~12:30	古典探究②	井上	数学A	松永
	昼休み		12:30~13:20				
	添削課題指導	4	13:20~14:10	総合的な探求の時間	竹下		
		5	14:20~15:10	言語文化	井上	英コミュⅢ	田中
6		15:20~16:10	国語表現②	竹下			
12 (金)	講座	1	9:40~10:30	地理⑥	小堀		
		2	10:40~11:30	マイクロ⑥	藤本		
		3	11:40~12:30	木鶏会⑥	西		
	昼休み		12:30~13:20				
	講座	4	13:20~14:10	情報Ⅰ⑥	西		
		5	14:20~15:10	英検準2級⑥	田中		
6		15:20~16:10	英検2級⑥	田中			

そよ風学舎(サポート校)利用の場合

## 添削課題(レポート)の指導

各教科等の添削課題の指導を受けることができます



通信教育の学習の中心は各科目等の添削課題に取り組むことです。原則、教科書と学習書を使って自学自習しつつ、期限内に課題を提出して指導を受けます。しかし、現実には自学自習では添削課題を提出できない人も多いようです。

そよ風学舎では添削課題のサポートを行っています。指導経験豊富な各教科の免許を保有した先生から、直接又はリモートによる授業を通して指導を受けることができます。

添削課題は卒業までにおおよそ200通ほどあります。そよ風学舎を利用して提出期限までに添削課題を仕上げましょう。そよ風学舎を利用すると、各地の学習等支援施設(サポート校)に登校し、指導を受けたり、授業に参加したり出来ます。体調が優れない等、登校できなくて

も自宅からリモートでライブ配信されている授業に参加したり、録画されている授業を後から視聴できたりもします。

そよ風学舎は、学校ではありません。そよ風学舎に通学したからと言って面接指導を受けたことにはなりませんので、ご注意ください。

遠方の方や登校が難しい方には、リモート校プランも用意しています。ぜひ、ご検討ください。

※ 添削課題に関する指導はそよ風学舎の利用料(基本受講料)に含まれています。

そよ風学舎(サポート校)利用の場合

## 実用英語検定受験対策講座

多くの生徒がチャレンジしています。準1級取得した生徒もいます



やまと高校では、英検やTOEIC、TOEFLなどの資格試験に対応できる講座を準備しています。これらの資格を取得することのメリットは

- 合格することや得点が向上することを通じて、達成感を感じ、次への努力につながる。
- 大学等の入試において、資格が出願の要件になったり、英語の点数に加点したりする大学が増えている。
- 大学進学後や社会人になってからも、留学や海外派遣の要件になることがある。
- 自分に合った目標設定ができるようになり、それに

向けてコツコツと努力する習慣が身につく。

などが挙げられます。実際に、これらの資格取得に向けた学習は、大学入試共通テスト等にむけた学習と共通する部分が多くあります。早いうちから目標をもって学習することは、大学等への進学のチャンスを広げるだけでなく、その後の職業選択や活躍の場が広がります。

多くの生徒が英検にチャレンジし、高い合格率を維持しています。

そよ風学舎(サポート校)利用の生徒対象

## 美容講座

専門の講師使途に美容について学びましょう



美容業界のサービスは拡大しており、社会の変化と共に進化しています。ヘアスタイル等の流行に合わせたニーズへの対応、総合的な美のためのコーディネート、傷んだ髪等のトリートメント、ヘアカラー、ヘアマニキュア、ネイルケアやネイルアート、まつ毛エクステンション、フェイシャルエステ、エステティックサービス、結髪及び着付けの伝統的技術、ウエディングドレス着付け、毛髪や化粧品等の知識の提供、顧客層に合った化粧品等の提供、在宅や施設の高齢者等への訪問美容、高齢者等の来店が困難な顧客の送迎、マニュアルを超えた「おもてなしの心(気配り・目配り・心配り)」による温もりのあるサービスの提供等、美容は社会を写す鏡のようです。

この講座は、これらの美容業界を知るきっかけを作る講座として位置付けています。「メイクの基礎」をはじめ、日々のスキンケアについても学びます。

美容業界で人気の日本化粧品検定の資格取得にチャレンジすることもできます。美容に関するさまざまなことを一緒に楽しく学びましょう。

※ そよ風学舎の生徒は前期10,000円(13回)/1科目  
後期10,000円(13回)/1科目

※そよ風学舎以外、前期20,000円(13回)/1科目  
後期20,000円(13回)/1科目

そよ風学舎(サポート校)利用の生徒対象

## 英会話レッスン講座

オラ先生と楽しく英会話を学びましょう



そよ風学舎での指導は、添削課題の指導だけではありません。生徒の皆さんの能力・適性、進路等に応じて様々なプログラムを準備しています。中でも生徒に人気の講座のひとつに「英会話レッスン」があります。講師は安井オラ先生です。才能豊かなオラ先生、生徒からも職員からも慕われています。オラ先生の授業は初級と中級の2つのコースがあり、初心者の方も楽しく参加できるプログラムが用意されています。

受講生の1人は「オラ先生の授業を受けて、最近は映画も字幕無しで分かるようになりました」と語っています。これからは英会話の重要性はますます高まるばかり。あなたも受講してみませんか。

※ そよ風学舎の生徒は前期10,000円(13回)/1科目  
後期10,000円(13回)/1科目

※そよ風学舎以外、前期20,000円(13回)/1科目  
後期20,000円(13回)/1科目

## 入学までの流れ

### やまと高等学校やそよ風学舎を知る

やまと高校を知る方法はいくつかあります。今、手に取っていただいている「学校案内」。「学校案内」では学校の全体像を知ることができます。入学試験や授業料等について詳しくお知りになりたい場合は「募集要項」をご覧ください。

日頃の様子は「やまと高等学校公式ホームページ」が便利です。学校説明会の案内や学校の取組を発信しています。日常の様子は「Instagram」で発信しています。学校の様子やよく寄せられる質問と答えなどは動画投稿サイト「TikTok」にて発信しています。

本校に関心を持っていただいた方は、ぜひ、個別相談会に申し込みください。随時、対応しています。やまと高等学校本校の見学や宿泊施設のそよ風パーク、通潤山荘、東京、福岡、熊本、鹿児島にある学習等支援施設の見学も行っています。ぜひ、ご相談ください。

### 合同説明会に参加する

通信制高校が一堂に会する合同説明会が各地で開催されています。やまと高校は福岡、熊本、鹿児島を中心に参加しています。主催者毎に事前の申し込みが必要な場合もありますので、事前に主催者のホームページ等でご確認ください。

やまと高等学校の職員自ら、やまと高校の学習や日頃の生徒の様子、学費や費用について直接説明します。

### 個別相談会 オープンスクールに参加ください

ゆっくり、やまと高校について知りたい方はぜひ個別相談会をご利用ください。本校ホームページや電話にて申し込みいただけます。平日の仕事終わりや休日・祝日も承っています。会場は、やまと高校熊本事務所（熊本市中央区桜町）、そよ風学舎福岡校（福岡市中央区渡辺通）、そよ風学舎鹿

児島校（鹿児島市中央町）、通潤山荘（熊本県上益城郡山都町）です。ご希望があればご相談の上、別の会場を設定することもできます。

各施設の見学も兼ねて、ぜひ個別相談会をご利用ください。合同説明会に参加し、改めて個別相談会をご利用いただく方も多くいらっしゃいます。合同説明会に参加されずに、個別説明会に参加される方も多くいらっしゃいます。

転入学希望の方は、ぜひ個別説明会をご利用ください。学校の説明に加え、手続き関係の説明も詳しくいたします。

オープンスクールについて日程等をご確認のうえ、ホームページからお申込みください。

やまと高校のホームページはこちら↓



## 入学までの流れ



## やまと高等学校の学費等

金額は年額で示してあります

	初年度	2 年次以降
①入学金	30,000 円	
②授業料 (年間 25 単位の場合)	341,700 円	341,700 円
③教育充実費	46,000 円	46,000 円
④施設充実費	40,000 円	40,000 円
⑤就学支援金	-341,700 円	-341,700 円
年間実質納入金	116,000 円 / 年	86,000 円 / 年

- ※ 卒業までに 74 単位以上の単位を修得する必要があります。履修単位数によって授業料 (②) は異なります。1 単位あたりの授業料額は、13,668 円です。
- ※ ⑤の就学支援金は国の制度です。
- ※ 教科書代、通信教育用学習図書等の代金 (実費) は別途必要です (20,000 円から 25,000 円程度)。
- ※ 面接指導 (スクーリング) 時に通潤山荘またはそよ風パークに宿泊する場合、1 泊 3 食付ホテル宿泊料金 (多くの方は 4 泊 5 日)
- ※ 試験は本校 (熊本県山都町) であります。(1 泊 3 食付ホテル宿泊料金、多くの方は 1 泊 2 日)
- ※ 宿泊や食事は希望する方のみ提供するもので、自宅からの通学、各自で準備した宿泊施設からの通学もできます。
- ※ 面接指導、試験に参加する場合、自宅から JR 熊本駅までの交通費は各自負担ください。面接指導、試験の初日と最終日は JR 熊本駅から本校までの貸切バスを準備します (ご利用の場合、別途料金徴収)。
- ※ 特別活動等に参加する場合の経費等は別途必要です。
- ※ 受験料は 10,000 円です。願書提出前に払込みください。

## そよ風学舎の利用料金等

そよ風学舎の利用は任意です。金額は年額で示してあります

		福岡校、熊本校、鹿児島校利用料金		リモート校
		週 5 通学プラン	週 2 (火・木) 通学プラン	
①入校料		30,000 円		
②施設充実費		40,000 円		
③利用料	月額	30,000 円	20,000 円	15,000 円
	半期	180,000 円	120,000 円	90,000 円
	年額	360,000 円	240,000 円	180,000 円
④初年度納入金 (年額)		430,000 円	310,000 円	210,000 円
⑤2 年目以降		400,000 円	280,000 円	180,000 円

- ※ そよ風学舎はやまと高校の学習等支援施設です。そよ風学舎の利用は任意です。
- ※ 通学プランの受講料は、やまと高校の単位修得をサポートする学習 (添削課題の指導) の受講料です。
- ※ 「講座」の受講は任意ですが、受講する場合、1 講座あたり、1 期 10,000 円必要です。
- ※ リモートプランの方は、リモートで単位修得をサポートする学習 (添削課題の指導) の受講ができます。また、各種「講座」もリモートで受講できます。
- ※ 「講座」はそよ風学舎を利用していない生徒も受講することができます。対面での受講、リモートによる受講両方可。
- ※ 納めた入校料、施設充実費、利用料は返還いたしません。
- ※ そよ風学舎の利用料等は、2 回払い又は一括払いです。
- ※ そよ風学舎の利用料等の月額、年額を 12 等分した額です。
- ※ 月額払いを希望の方は、事前に熊本事務所へご相談ください。
- ※ 前期、後期ごとにプランの変更が可能です。

九州山地の自然豊かな環境

## やまと高等学校の位置とアクセス

九州の真ん中

面接指導（スクーリング）と試験、特別活動（旅行・集団宿泊の行事を除く。）は熊本県上益城郡山都町にある本校で実施します。

福岡からは九州新幹線を利用して JR 熊本駅までお越しください。貸切バス（初日と最終日に運行）でやまと高校まで案内します。新幹線以外だと、高速バスの利用も便利です。熊本桜町バスターミナルで下車、やまと高校行きの貸切バスに乗り換えて本校へ。

鹿児島方面からも九州新幹線を利用して JR 熊本駅までお越しください。貸切バス（初日と最終日に運行）でやまと高校まで案内します。（別途徴収）

学校と宿泊場所である通潤山荘及びそよ風パーク間の送迎も準備しています。貸切バスは人数によりジャ

ンボタクシー等に変更になることがあります。

JR 博多駅、JR 鹿児島中央駅と JR 川内駅から JR 熊本駅までの間は学割が利用できます。スクーリングの案内時にお知らせします。やまと高校の場所は九州の真ん中。現在、熊本と宮崎を結ぶ九州中央自動車道が整備中。山都通潤橋 I.C.（山都町役場近く）が開通しました。やまと高校へのアクセスがますます便利になりました。

面接指導や試験の際、宿泊で利用する道の駅そよ風パークや通潤山荘も本校の近く。やまと高等学校は株式会社が設立した学校。道の駅そよ風パークと通潤山荘は学校設置会社が経営する施設なので安価でご案内できます（1泊3食 ホテル料金）。



- 福岡 I.C. から  
福岡 I.C. から嘉島 JCT 経由で九州中央自動車道へ  
山都通潤橋 I.C. で下り、本校まで約 125 分
- 熊本空港から  
県道 57 号を経由して約 75 分
- JR 熊本駅から  
国道 445 号を経由して約 100 分
- 延岡市内から  
国道 218 号経由して約 80 分
- 松橋 I.C. から  
国道 218 号経由して約 60 分



# 行事予定

## 2026年度行事予定

やまと高校と学習等支援施設であるそよ風学舎の行事予定です

4月 (April)		5月 (May)		6月 (June)		7月 (July)		8月 (August)		9月 (September)		10月 (October)		11月 (November)		12月 (December)		1月 (January)		2月 (February)		3月 (March)		
1	水	1	金	1	月	1	水	1	土	1	火	1	木	1	日	1	火	1	金	1	月	1	月	
2	木	2	土	2	火	2	木	2	日	2	水	2	金	2	月	2	水	2	土	2	火	2	火	
3	金	3	日	3	水	3	金	3	月	3	木	3	土	3	火	3	木	3	日	3	水	3	水	
4	土	4	月	4	木	4	土	4	火	4	金	4	日	4	水	4	金	4	月	4	木	4	木	
5	日	5	火	5	金	5	日	5	水	5	土	5	月	5	木	5	土	5	火	5	金	5	金	
6	月	6	水	6	土	6	月	6	木	6	火	6	火	6	金	6	日	6	水	6	土	6	土	
7	火	7	木	7	日	7	火	7	金	7	水	7	水	7	土	7	月	7	木	7	日	7	日	
8	水	8	金	8	月	8	水	8	土	8	木	8	木	8	日	8	火	8	金	8	月	8	月	
9	木	9	土	9	火	9	木	9	日	9	金	9	金	9	月	9	水	9	土	9	火	9	火	
10	金	10	日	10	水	10	金	10	月	10	土	10	土	10	火	10	木	10	日	10	水	10	水	
11	土	11	月	11	木	11	土	11	火	11	金	11	日	11	水	11	金	11	月	11	木	11	木	
12	日	12	火	12	金	12	日	12	水	12	土	12	月	12	木	12	土	12	火	12	金	12	金	
13	月	13	水	13	土	13	月	13	木	13	火	13	火	13	金	13	日	13	水	13	土	13	土	
14	火	14	木	14	日	14	火	14	金	14	土	14	水	14	土	14	月	14	木	14	日	14	日	
15	水	15	金	15	月	15	水	15	土	15	日	15	木	15	日	15	火	15	金	15	月	15	月	
16	木	16	土	16	火	16	木	16	日	16	水	16	金	16	月	16	水	16	土	16	火	16	火	
17	金	17	日	17	水	17	金	17	月	17	土	17	土	17	火	17	木	17	日	17	水	17	水	
18	土	18	月	18	木	18	土	18	火	18	金	18	日	18	水	18	金	18	月	18	木	18	木	
19	日	19	火	19	金	19	日	19	水	19	土	19	月	19	木	19	土	19	火	19	金	19	金	
20	月	20	水	20	土	20	月	20	木	20	火	20	火	20	金	20	日	20	水	20	土	20	土	
21	火	21	木	21	日	21	火	21	金	21	土	21	水	21	土	21	月	21	木	21	日	21	日	
22	水	22	金	22	月	22	水	22	土	22	日	22	木	22	日	22	火	22	金	22	月	22	月	
23	木	23	土	23	火	23	木	23	日	23	水	23	金	23	月	23	水	23	土	23	火	23	火	
24	金	24	日	24	水	24	金	24	月	24	土	24	土	24	火	24	木	24	日	24	水	24	水	
25	土	25	月	25	木	25	土	25	火	25	金	25	日	25	水	25	金	25	月	25	木	25	木	
26	日	26	火	26	金	26	日	26	水	26	土	26	月	26	木	26	土	26	火	26	金	26	金	
27	月	27	水	27	土	27	月	27	木	27	火	27	火	27	金	27	日	27	水	27	土	27	土	
28	火	28	木	28	日	28	火	28	金	28	土	28	水	28	土	28	月	28	木	28	日	28	日	
29	水	29	金	29	月	29	水	29	土	29	日	29	木	29	日	29	火	29	金	29	月	29	月	
30	木	30	土	30	火	30	木	30	日	30	水	30	金	30	月	30	水	30	土	30	火	30	火	
		31	日							31	土		31	土		31	木		31	日			31	水

※ 面接指導と試験は本校（山都町）で行います。